

**KDY - Sejlsportens Hus**

Lundgaard & Tranberg Arkitekter

22.06.2022



REKREATIVE FUNKTIONER

MARITIME FUNKTIONER

SEJLSSPORTENS HUS

## KDY - Sejlsportens Hus, Skovshoved Havn

### Opgaven

Sejlsportens hus har mange funktioner. Den vigtigste er dog at sikre faciliteter til at understøtte sejlsport på et internationalt niveau. Hallen skal være et multifunktionelt rum. Her skal der opbevares følgebåde, tørres sejl, dyrkes fitness, holdes koncerter og fællesspisning, mm. For at dette kan lade sig gøre, skal huset have en stor hal med størst mulig frihøjde, med forbillede i Hellerup Sejlklubs store bådhal med indvendige mål på højde = 6,7 meter, bredde = 25,5 meter og længde = 26,5 meter. Derudover skal huset indeholde rum der understøtter de daglige aktiviteter, såsom undervisning, omklædning, lounge, kontorer osv. Der skal findes en hensigtsmæssig balance mellem disse funktioner for at huset kan fungere optimalt.

### 2 skitser

Det forudsatte grundstykke som er stillet til rådighed af Gentofte kommune mener vi ikke kan udnyttes fuldt ud (herom senere), og KDY's rumprogram kan bl.a. derfor ikke løses 100% indenfor grundens begrænsninger og lokalplanens maksimale højdebegrænsning på 7,3 meter.

Denne skitse indeholder 2 forslag der skal illustrere hvordan man kan disponere de ønskede funktioner indenfor disse begrænsninger, og hvordan man kan balancere størrelsen af bådhallen i forhold til de øvrige funktioner i huset.

Samtidigt har vi med de 2 forslag illustreret forskellige måder som husets volumen kan løses på. Fælles for skitserne er dog at huset efter vores opfattelse skal indgå naturligt i Skovshoved Havns særlige miljø, både hvordan det fremstår udadtil og hvordan det interagerer med sine naboer. Vi anbefaler også at skitserne skal danne grundlag for dialog med myndigheder og med KDY's naboer.

Vi opfatter de 2 forslag som et første oplæg, og vil sidst i mappen formulere vores anbefaling til hvilken retning man bør fortsætte.

### Havnen

I forbindelse med havnens nylige udvidelse er der opstået nye byggefeltet. Der ligger et grundigt arbejde forud for havneudvidelsen. Dette arbejde peger på havnens potentiale som rekreativt areal. Dette gør sig især gældende for den nordlige del af havnen, hvor der allerede i dag er taget rekreative tiltag. Men også på den sydlige del af havnen, som huser industri og logistik relateret til lystfartøjer, er havnen i stigende grad i gang med en domesticering.

Byggefeltet for sejlsportens hus er placeret imellem den mere industrielle del af havnen mod vest og den snarlige rekreative del imod øst (Halgodt). Sejlsportens hus har begge disse funktioner som en del af sit program. Et hus hvor man opbevarer og vedligeholder både og joller, og samtidig et hus med et højt aktivitetsniveau som følge af undervisning, events, sejlskoler, lounge-område mm. Vi vurderer, at der her er en oplagt mulighed for at skabe et hus, som passer ind i denne sammenhæng.



Restaurant og rekreativt område, nordlige del af havnen

### Nord

Den nordlige del af havnen er mere forfintet. Her er placeret flere klubber og restauranter ud til vandet. Der opleves et skift i havnens funktioner, karakter og udtryk fra syd til nord.



Erhvervs virksomheder, sydlige del af havnen

### Syd

Den sydlige del af havnen, hvor det nye sejlsportcenter skal placeres, er den del af havnen, hvor de tidligere funktioner som fiskerihavn er bedst bevaret. Området udnyttes i dag til opbevaring af lystbåde og til erhvervs virksomheder, som beskæftiger sig med vedligehold af lystbåde og salg af sejlsportsartikler.



Ankomst til KDY's grund fra nord-vest



Halgodts rekreative miljø vil være med til at skabe en spændende diversitet af livet i Skovshoved Havns sydlige del



Bygninger som sammenbyggede gavlhuse



Passage imellem KDY's grund og Halgodt

## Bygninger

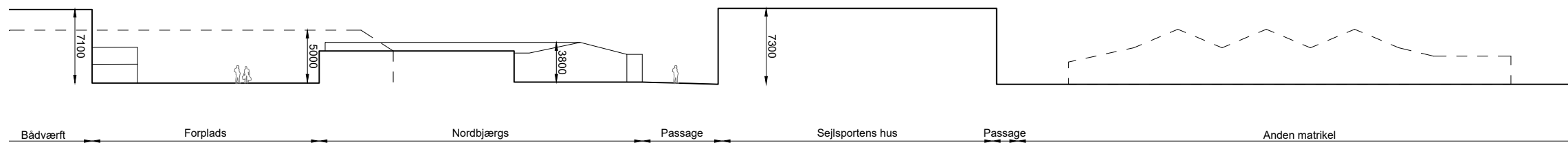
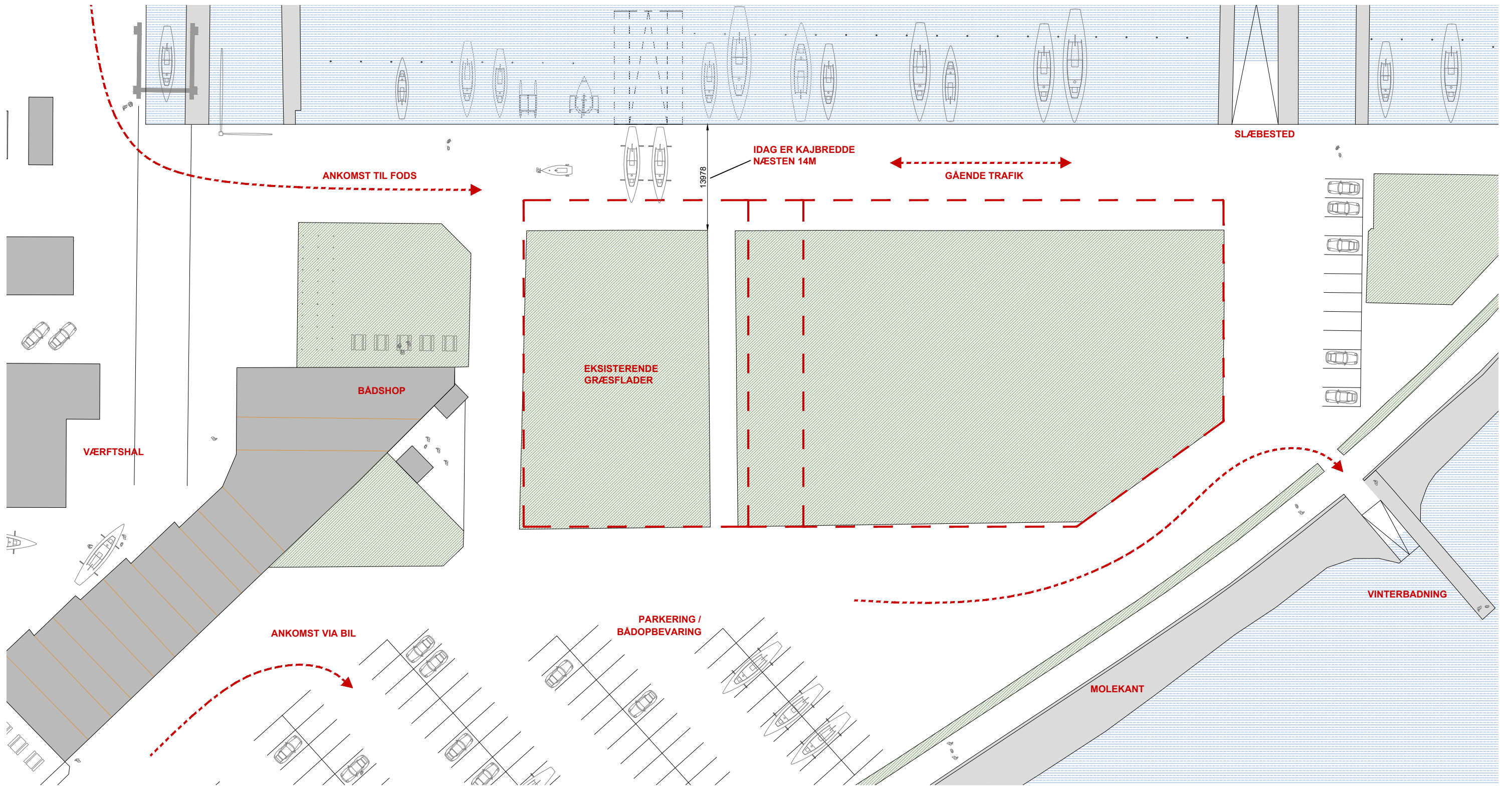
Nedbrydning af volumener er et generelt motiv for området. Bygningernes skalaer bliver brudt op. Det gøres ofte ved at give bygninger flere gavle og derigennem skabe en fornemmelse af flere mindre bygninger i forlængelse. Man får en fornemmelse af et område, hvis bygninger er vokset uplanlagt frem over tid og efter behov.

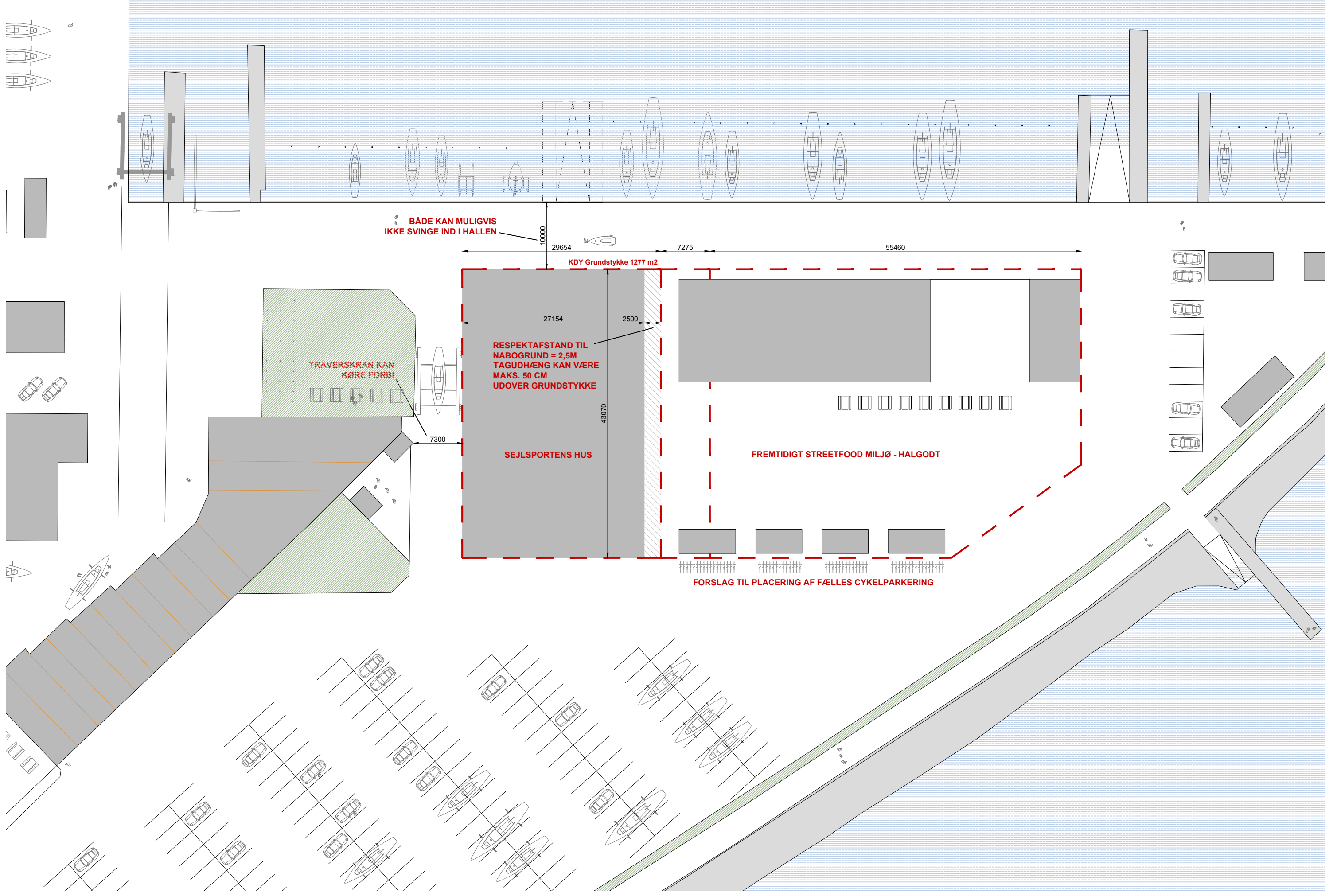
## Åben grænse

Åben og flydende grænse imellem Sejlsportens Hus og Halgodt. En generøs gestus hvor KDY's facade åbnes op, så der skabes god visuel kontakt på tværs af den østlige passage imellem funktionerne.



Fugleperspektiv af Skovshoved havns sydlige del. Eksisterende omkringliggende byggerier er opført med træfacader i rød og sort.





BÅDE KAN MULIGVIS IKKE SVINGE IND I HALLEN

KDY Grundstykke 1277 m2

RESPEKTAFASTAND TIL NABOGRUND = 2,5M  
TAGUDHÆNG KAN VÆRE MAKS. 50 CM  
UDOVER GRUNDSTYKKE

SEJLSPORTENS HUS

FREMTIDIGT STREETFOOD MILJØ - HALGODT

FORSLAG TIL PLACERING AF FÆLLES CYKELPARKERING

TRAVERSKRAN KAN KØRE FORBI



Travelift



Passage mod vest hvor travelift skal kunne passere

### Grundens udfordringer

Det forudsatte byggefelt er større end det eksisterende græsstykke på grunden. Det giver pladsudfordringer for passage af travelift mod øst og for manøvrering af både langs forarealet mod nord.

### Travelift

Traveliften er 6,8 m bred. Vi har vurderet at den skal have en min. fri passage på 7,3 meter imellem Nordbjærgs og KDY. Nordbjærgs facade ligger kun 5,7 m mod det forudsatte byggefelts østlige grænse. Derfor har vi flyttet bygningens vestlige facade mod øst, så den frie bredde er 7,3 meter.



Forarealet mod nord skal være tilstrækkelig bredt til transport af både ind og ud af hallen

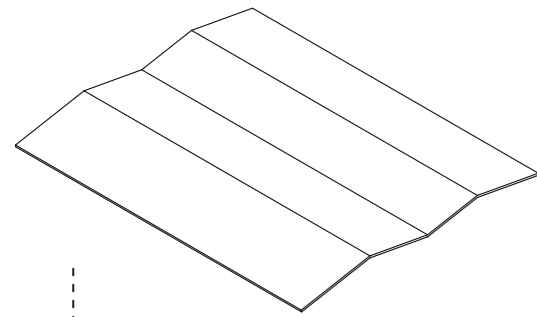
### Forareal mod nord

Vi er bekymrede for om der er nok plads langs det nordlige forareal til at manøvrere både ind og ud ad hallens porte, og til generel trafik langs denne kajside, imellem traveliften og slæbestedet mod øst.

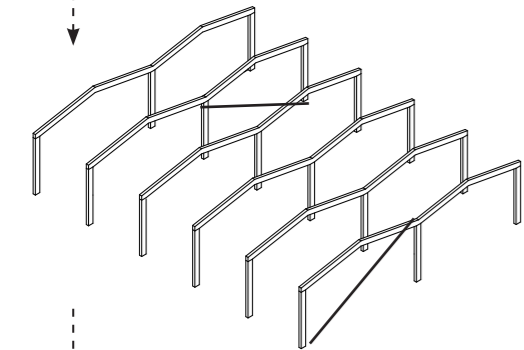
### Sydlig grænse

Vi har i denne øvelse valgt at flytte bygningens facade 1,4 m længere mod syd, idet vi forudsætter at der her ikke skal afsættes plads til parkering af biler mod facaden.



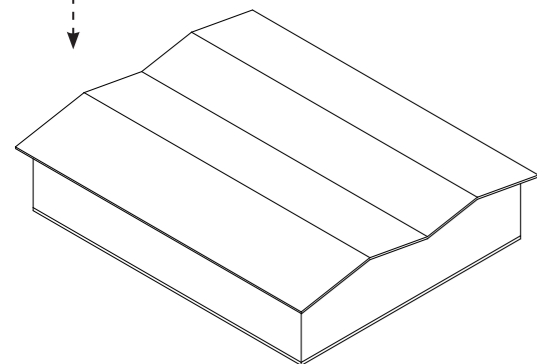


Tagets statik er ikke afhængig af væginddeling



Konstruktionen sikrer husets stabilitet, væge er ikke bærende og kan flyttes.

Enkelte steder indføres skråbånd for at opnå stabilitet og for at optimere konstruktionens dimensioner



Et samlet robust og fleksibelt hus



### Et robust hus af træ

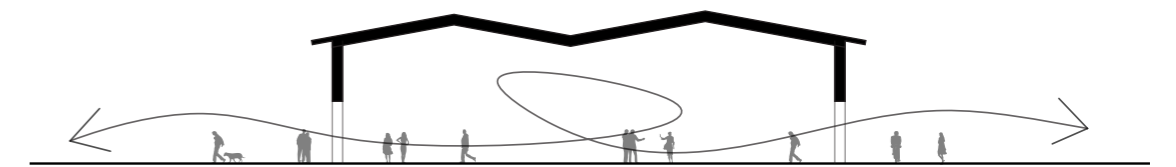
Da vi ikke ved hvad fremtiden bringer, er det vigtigt at huset kan opdateres med nye funktioner. Dette sikrer vi ved at husets statiske princip bygger på en søjle-bjælke konstruktion, og at huset ikke forlader sig på bærende vægge. Hermed har man i fremtiden mulighed for at fjerne vægge og indrette og omdisponere huset. Vi foreslår at huset bygges af træ og beklædes fortrinsvist med træ, dels for at lade det indgå i sin sammenhæng i Skovshoved Havn, og dels fordi træ som materiale signalerer KDY's medansvar for bæredygtig ressourceforbrug.

### Et hus i kontakt med sin kontekst

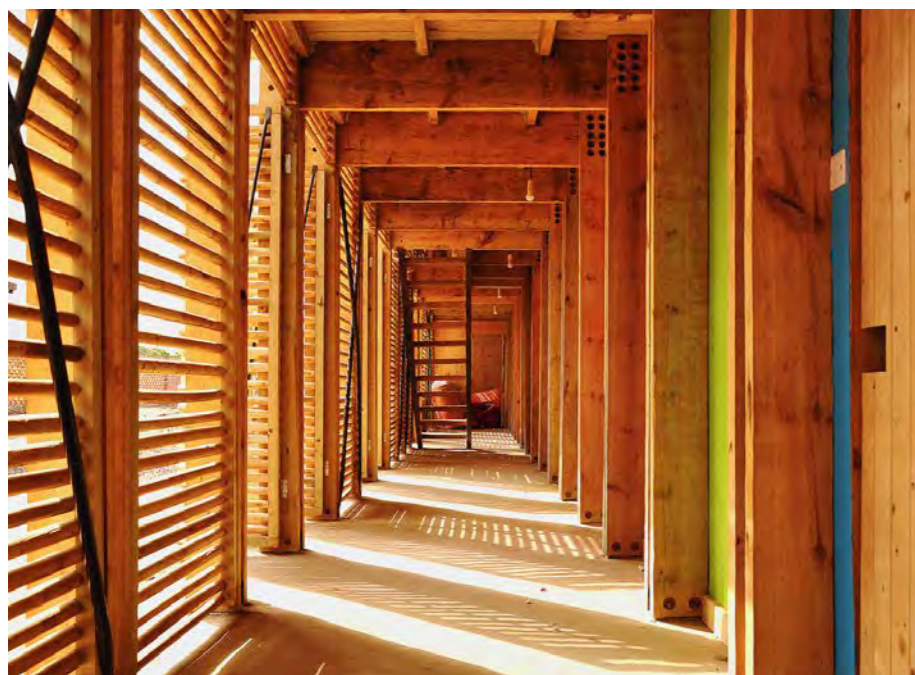
Sejlsportens hus er placeret ved siden af de gamle lader for opbevaring af lystfartøjer. Disse er udført i rødmalet træ som lodret bræddbeklædning og tagpap/metaltag på de gentagne saddeltage. Nord for grunden er kajen af støbt beton og imod øst er ydermodel af store sten. Vores hus skal indordne sig dette miljø for at sikre et stilfærdigt samspil med dets kontekst.

### En del af lokalmiljøet

Livet på havnen bliver i stigende grad rekreativt. Fra at havnen en gang næsten udelukkende understøttede industri, er havnebassinet i dag benyttet af både til sport og lystsejlad. Også på kajen er mange brugere, som benytter havnen til rekreative formål. Dette bør huset understøtte. Det kan gøre ved at skabe en imødekommende facade, sikre indblik til de interessante aktiviteter som foregår i huset, give mulighed for at huset kan åbnes og invitere livet indenfor. Vi bør sikre at huset også bliver et aktiv for alle besøgende og forbipasserende i Skovshoved Havn.



Huset åbnes så vidt muligt, så havnens liv kan flyde ind i huset og huests liv kan aktivere sine omgivelser.



### Materialepaletten

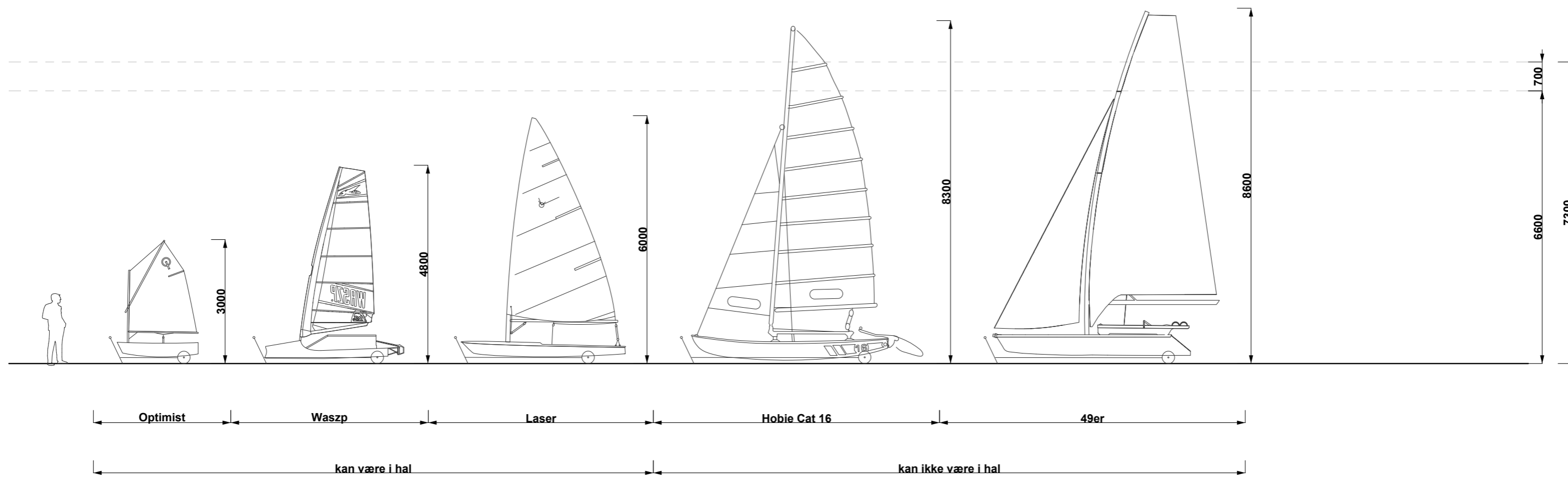
Huset er omgivet af robuste materialer, malet træ, rustfrit og galvaniseret stål, beton, asfalt og broer i træ. Givet havnes hårde miljø bør vi være optaget af materialer som patinerer smukt. Husets kontekst peger i retning af, at vi bør arbejde med en æstetik, som forlader sig på robuste og uprætentiøse materialer.

Træ som materiale er smukt når det bruges som et resultat af husets funktion.

Hvis anvendt rigtigt og beskyttet fra vejrliget, kan det som udvendigt materiale holde længe.

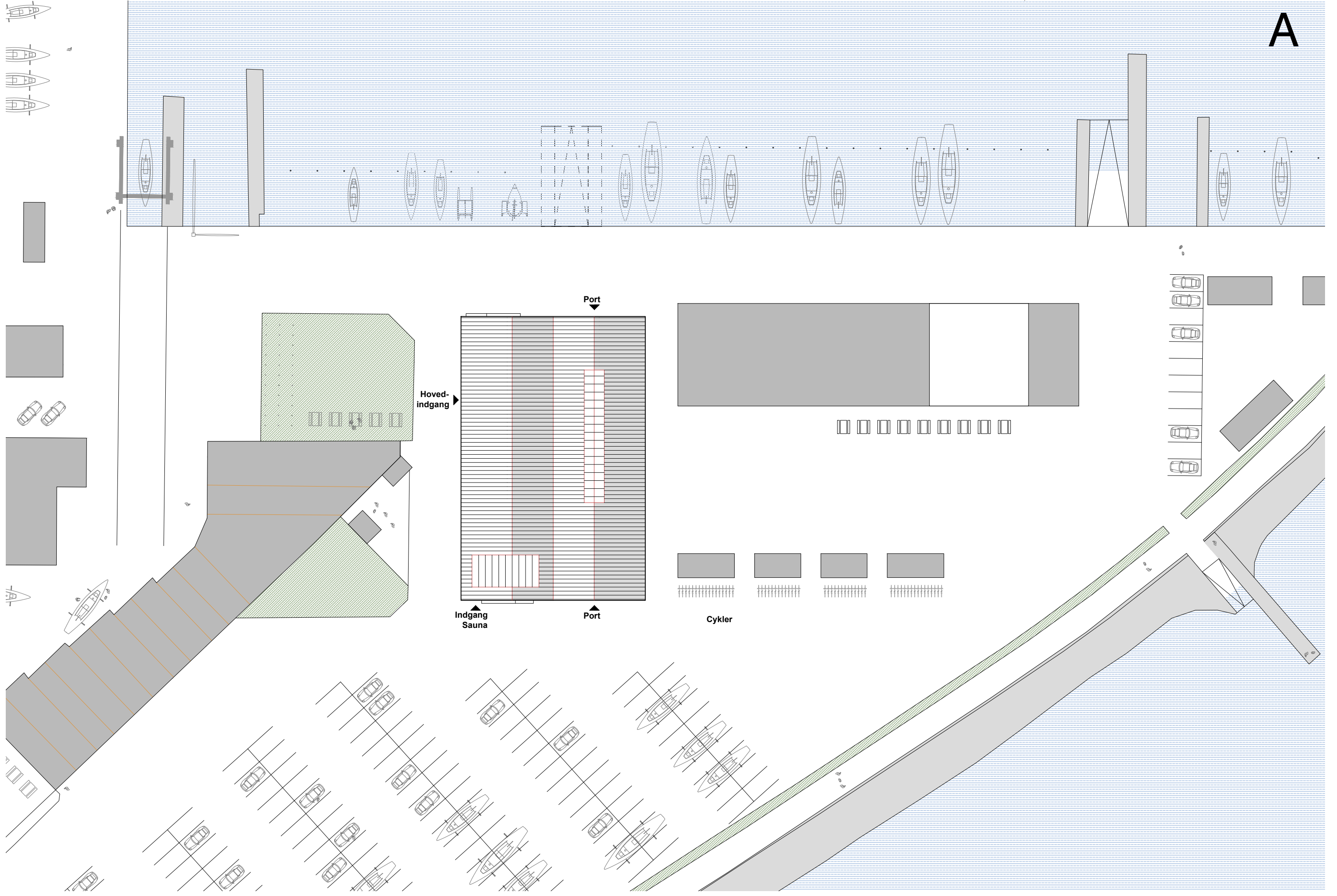


Ole Meyer - De tavse bygninger - Tørrelader Tømmerrup

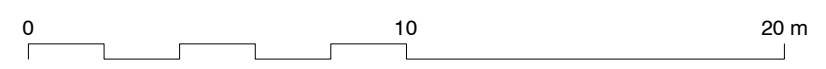
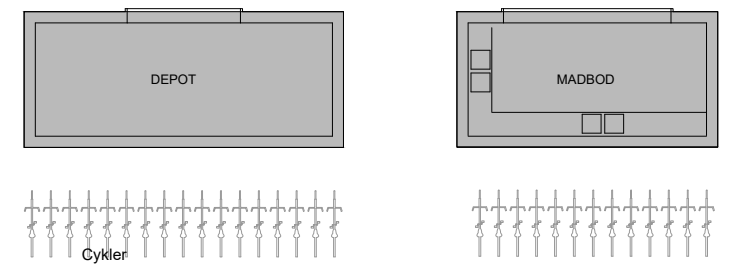
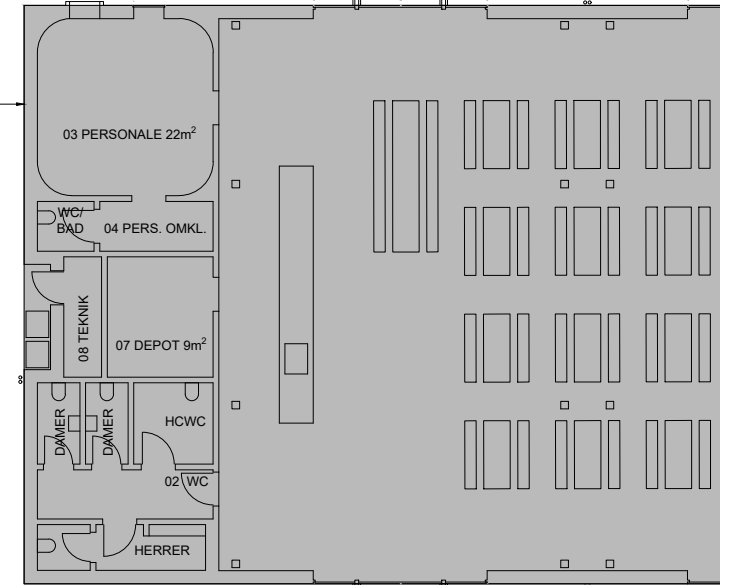
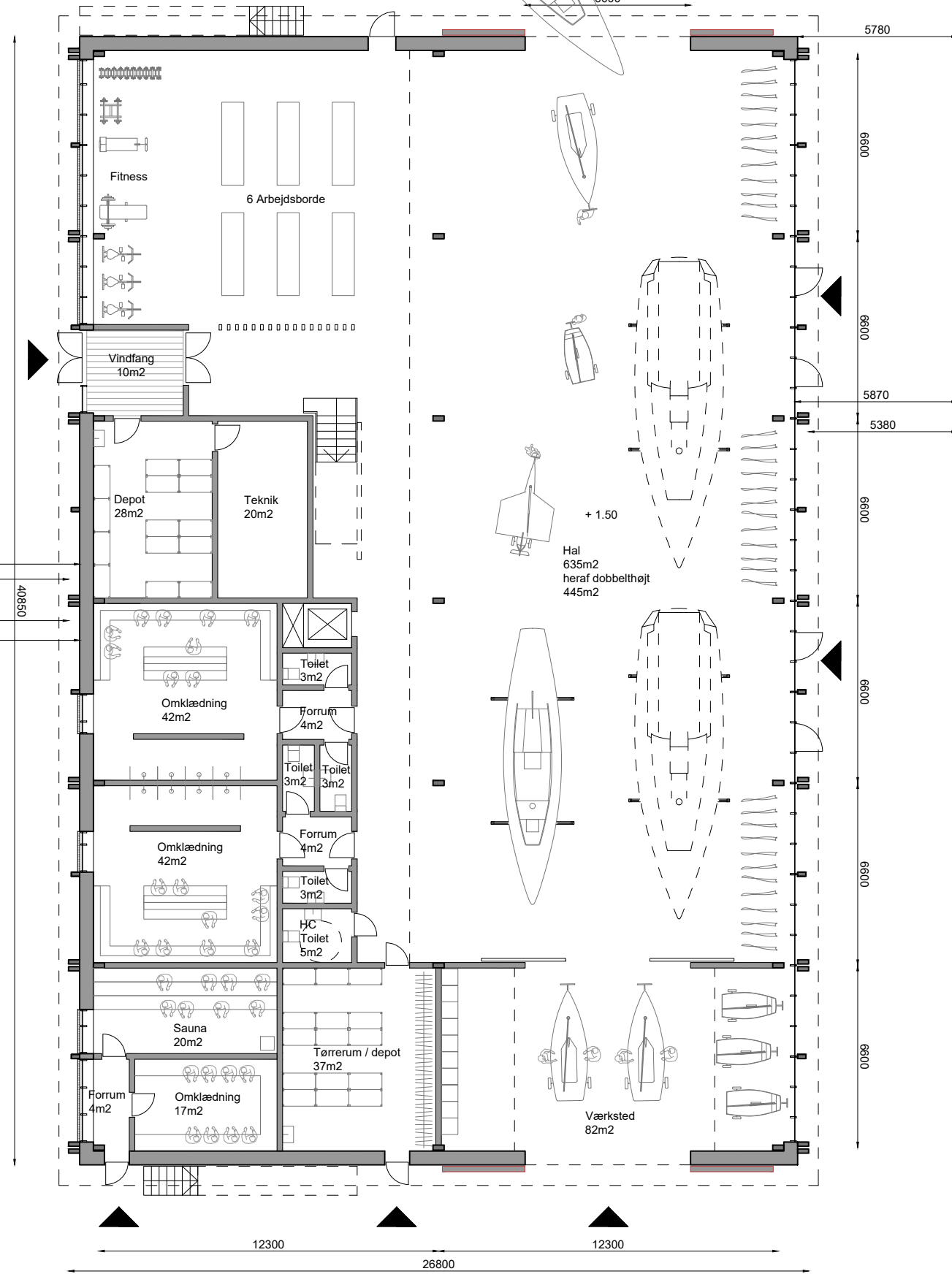
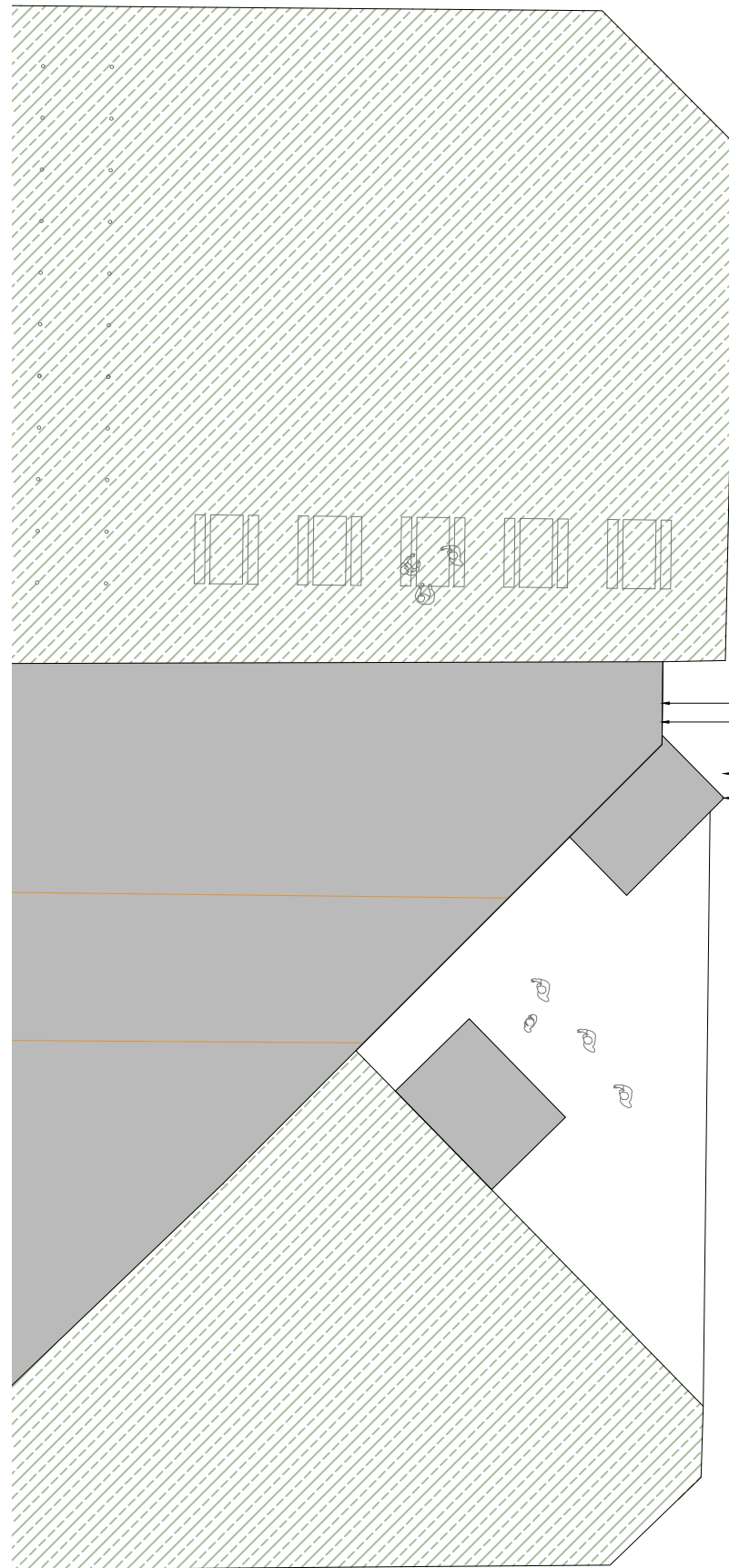


Lokalplanens højdegrænseplan er 7.3m over terræn. Dette medfører at kun nogle jolletyper kan køres ind i hallen med rig.

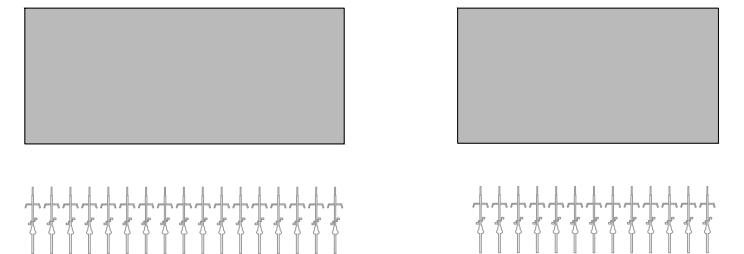
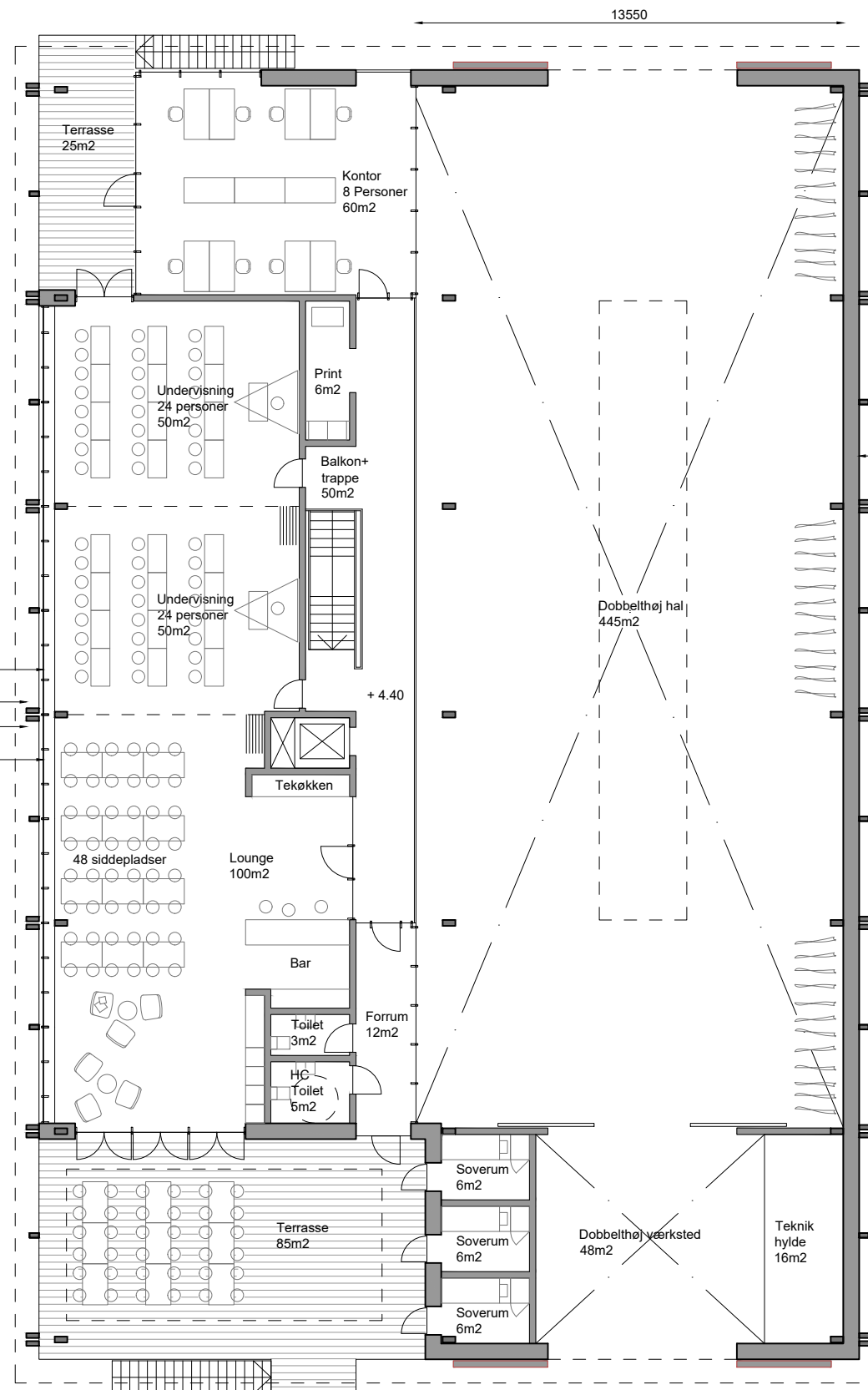
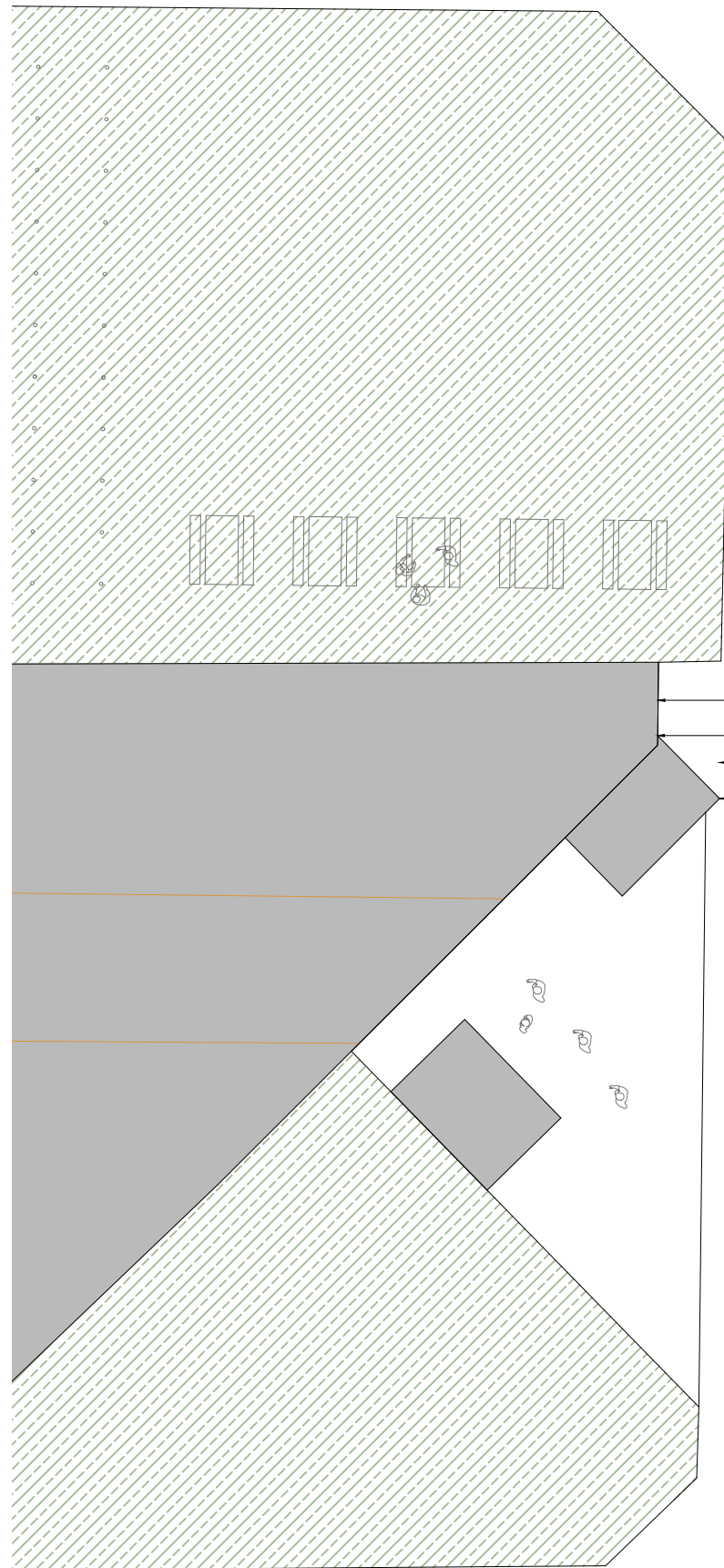
A

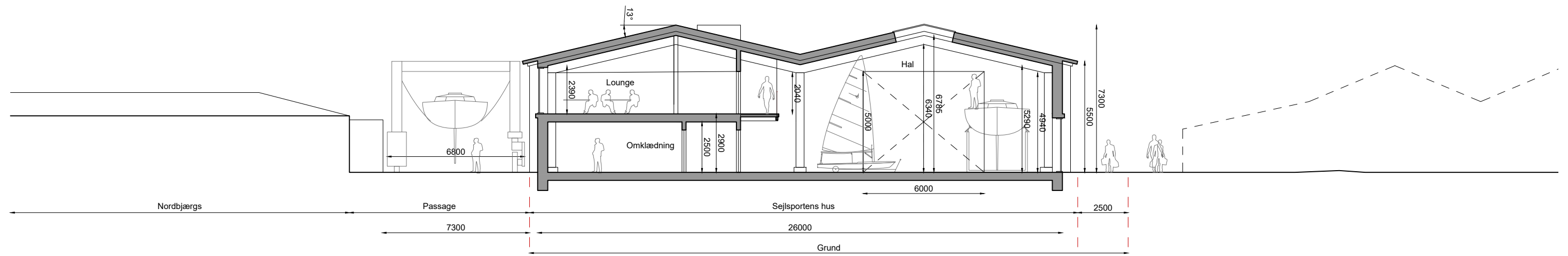


KDY 1062 m2

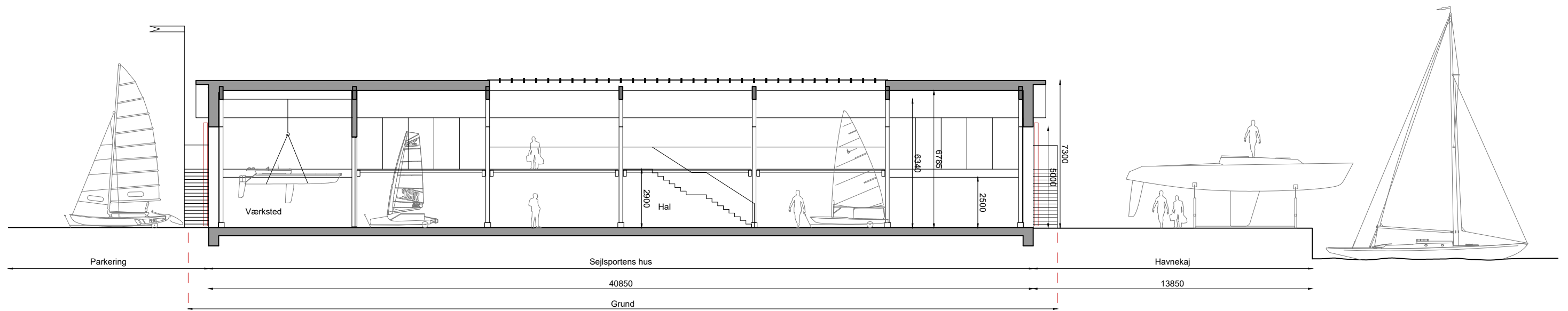


KDY 459 m2

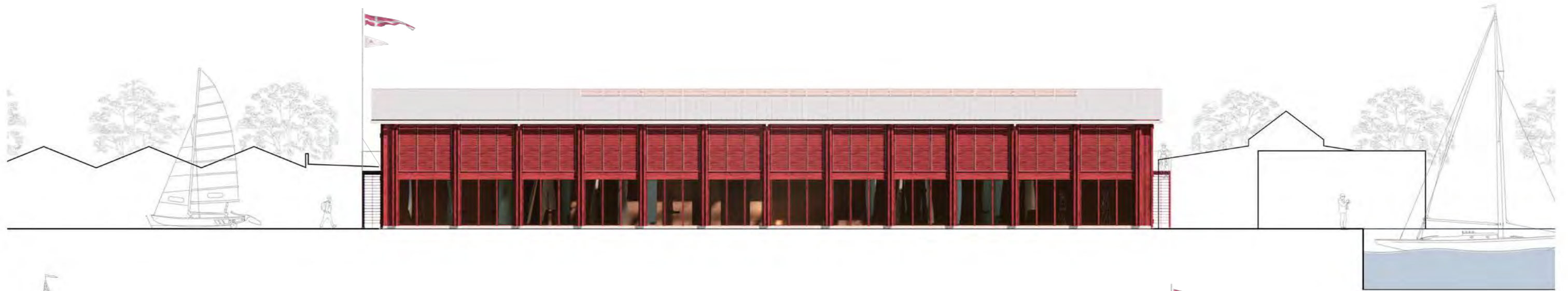




Tværsnit 1:200



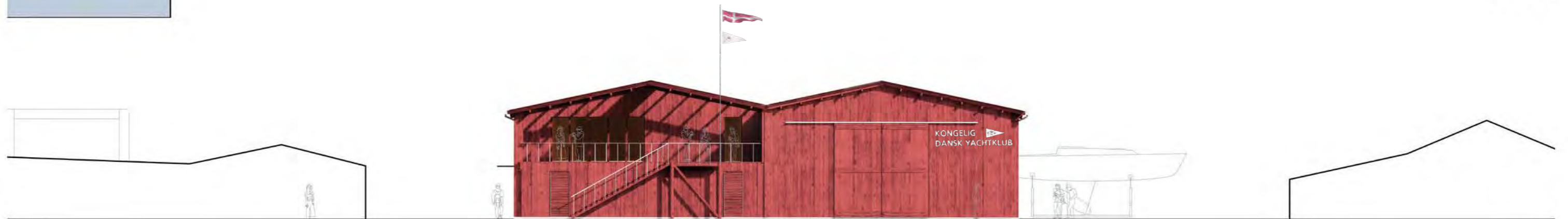
Længdesnit 1:200



Opstalt, øst



Opstalt, vest



Opstalt, syd



Opstalt Nord





Ankomst fra nord-vest



Visualisering af hallen