



# 1-2-3 STARS

SAILRACING ALONE OR WITH FRIENDS

Sponsorer for sejladserne:



## Øresund 1-2-3 Star 1-2-3-handed distancekapsejlad Kongelig Dansk Yachtklub Rungsted havn og Svanemøllen havn 29. – 30. august 2019

### SEJLADSBESTEMMELSER Racing & Cruising Class

#### 1 REGLER

- 1.1 Stævnet er for kølbåde og flerskrogsbåde, og besætningen skal bestå af 1, 2 eller 3 personer. Stævnet sejles i to klasser.  
**Racingklassen** sejles efter de i *Kapsejladereglerne* (RRS) definerede regler incl. Nordic Sailing Federations og Dansk Sejlunions forskrifter.  
**Cruisingklassen** sejles efter de Internationale Søvejsregler. Fartøjerne i cruisingklassen skal føre nationalflag under sejladserne og der vil være start både i Rungsted havn og Svanemøllen havn.
- 1.2 Desuden gælder følgende regler:  
Ved møde mellem både fra Racingklasse og Cruisingklasse gælder vigereglerne som anført i de Internationale Søvejsregler.  
Protester, der involverer Racing- og Cruisingbåde, afgøres efter de Internationale Søvejsregler og kan ikke appelleres.
- 1.3 Reglerne er ændret således:
- Indledningen til Del 4 ændres således, at kravet om redningsvest er skærpet. Se punkt 17 om sikkerhedsudstyr.
  - Regel 44.1 er ændret, så den alene kan anvendes ved brud på regel 31.
  - Regel 60.1(a) og 62.1(a) ændres således, at en båd ikke kan protestere/anmode om godtgørelse vedr. visse dele af sejladserbestemmelserne. Se punkt 15.5.
  - Regel 61.1(b) ændres således, at protester fra kapsejladser- og protestkomiteen blot vil blive slået op på den officielle opslagstavle. Se punkt 15.4.
  - Regel 62.2 ændres således, at fristen for genåbning af en sag om godtgørelse på stævnets sidste dag er kortere end reglen foreskriver. Se punkt 15.7.
  - Regel 66 ændres således, at fristen for genåbning af en høring på stævnets sidste dag er kortere end reglen foreskriver. Se punkt 15.6.
  - Regel 26 Start af en kapsejladser vil blive ændret, idet der startes med ”omvendt handicap”. Signalering af de enkelte bådes start vil derfor også være ændret. Se punkt 10.
  - En båd, der ikke overholder bestemmelserne i Trafiksepareringssystemet i Øresund, kan ved observation heraf blive tillagt en straf, der kan være fra en time tillagt sin sejltid til DSQ.
  - Regel 52 ændres således, at brug af visse typer elektronisk/elektrisk udstyr er tilladt. Se punkt 24.
- 1.4 Anvendes ikke.
- 1.5 I tilfælde af at der er afvigende tekst imellem Indbydelsen og Sejladserbestemmelserne er det Sejladserbestemmelsernes tekst, der er gældende.



## 2 MEDDELELSER TIL DELTAGERNE

Meddelelser til deltagerne vil blive slået op på den officielle opslagstavle, som er placeret ved bureauet i KDY klubhus på Rungsted havn.

Alle tidspunkter er GPS-tid (der kan afvige nogle sekunder fra Dansk Normaltid).

Kapsejladskomiteen har til hensigt at informere deltagerne ved brug af VHF på kanal 77.

Undladelse heraf eller forringede sende/modtageforhold kan ikke danne grundlag for anmodning om godtgørelse.

## 3 ÆNDRINGER I SEJLADSBESTEMMELSERNE

Enhver ændring i sejladsbestemmelserne vil blive slået op på den officielle opslagstavle før kl. 22:00 fredag den 28. august.

## 4 SIGNALER, DER GIVES PÅ LAND

4.1 Signaler, der gives på land, vil blive hejst på signalmasten, der står øst for klubhuset på Rungsted Havn.

4.2 Når Svarstanderen vises på land, erstattes '1 minut' med 'ikke mindre end 60 minutter' i kapsejladssignalet Svarstander.

4.3 Anvendes ikke

## 5 TIDSPLAN

5.1 Lørdag den 29. august kl. 07:55 afgives varselsignal for første startende båd(e) i henhold til den liste over bådenes starttidspunkter, der er opslået på den officielle opslagstavle fredag den 28. august kl. 20.00 i Rungsted havn og Svanemøllen Havn. Single-handed både kompenseres med 10 minutter i forhold til double-handed både, og triple-handed både tillægges 10 minutter i forhold til double-handed både.

5.2 Anvendes ikke

## 6 KLASSEFLAG

Klasseflag er signalflag W

## 7 KAPSEJLADSOMRÅDE

Kapsejladsområdet fremgår af Appendix A til sejladsbestemmelserne

## 8 BANERNE

8.1 I Appendix A til sejladsbestemmelserne vises skitse over banen.

Den endelige valgte bane for lørdag vil blive meddelt på den officielle opslagstavle senest fredag den 28. august kl. 18:00.

## 9 MÆRKER

9.1 Mærkerne er beskrevet i Appendix A

9.2 Anvendes ikke

9.3 Startlinjemærkerne for første del af sejladsen vil være stage med orange flag på klubhuset (terrassen) samt en udlagt stangbøje med orange flag ud for Rungsted havn.

Startlinjemærkerne for første del af sejladsen vil være stage med orange flag på nordmolen ved Hordhavns nordlige hjørne samt en udlagt stangbøje med orange flag ud for Nordhavn, for startende fra Svanemøllen havn. Mållinjemærkerne for første del af sejladsen vil være stage med orange flag på Flakfortet samt en udlagte Stang bøje vest for Flakfortet.

Startlinjemærkerne for anden del af sejladsen vil være stage med orange flag på Flakfortet samt en udlagte Stang bøje vest for Flakfortet.

Mållinjemærkerne for anden del af sejladsen vil være stage med orange flag på sydlig mole med rød flaske ved Tuborg Havn samt udlagt stangbøje med orange flag.

## 10 STARTEN

10.1 Sejladsens løb 2 til 8 vil blive startet med omvendt handicap. Bådenes starttidspunkter er i henhold til meddelelse herom på den officielle opslagstavle. Det er deltagerens eget ansvar at gøre sig bekendt med deres starttidspunkt.

Sejladsens løb 1, Cruising startes kl. 08.30

Første starttidspunkt er planlagt til kl. 08:00.



# 1-2-3 STARS

SAILRACING ALONE OR WITH FRIENDS

Sponsorer for sejladsen:



5 minutter før første starttidspunkt: Varselsignal. Der afgives et lydsignal fra dommerpost både ved Rungsted havn og Svanemøllen havn og signalflag W sættes.

4 minutter før første starttidspunkt: Klarsignal. Der afgives et lydsignal fra dommerpost både ved Rungsted havn og Svanemøllen havn og signalflag I sættes, regel 30.1 er i kraft for alle starter.

1 minut før første starttidspunkt: signalflag I nedtages.

0 minutter før første starttidspunkt: Startsignal. Der afgives et lydsignal fra dommerpost både ved Rungsted havn og Svanemøllen havn og signalflag W nedtages.

Signalering af Individuel tilbagekaldelse og Generel tilbagekaldelse vil ikke blive anvendt.

Både, der er observeret at have startet for tidligt eller at have brudt regel 30.1 vil blive prajet på VHF fra dommerposten. Dårlige transmissionsforhold for VHF kan ikke være grund til anmodning om godtgørelse.

Både, der er startet for tidligt og ikke returnerer (uden om startlinjemærkerne) for at starte korrekt, vil uden høring få tillagt mindst en time til sin sejltid.

Ved udsættelse tillægges alle starttidspunkter varigheden af udsættelsen regnet fra det planlagte første starttidspunkt, lørdag kl. 08:00 og frem til stander AP nedtages på land tillagt 60 minutter. Startproceduren som ovenfor beskrevet påbegyndes 55 minutter efter at AP er nedtaget på land.

10.2 Startlinjen vil være mellem startlinjemærkerne.

10.3 Både, må ikke befinde sig i startområdet, hvis der er mere end 5 minutter til deres starttidspunkt.

10.4 Anvendes ikke

10.5 Regel 30.1 er i kraft i og der kan startes indtil 4 minutter efter sidste startende båds planlagte starttidspunkt.

## 11 MÆRKEFLYTNING

Anvendes ikke.

## 12 MÅLLINJE

Mållinjen vil være mellem mållinjemærkerne. På Flakfortet vil det være mellem mærke på land og udlagt mærke.

Mål (og startlinje) vil være vest for Flakfortet. Mållinje ved Flakfortet passeres fra nord mod syd.

I Tuborg mellem mærke på land (klubhuset) og udlagt mærke. Mållinje i Tuborg passeres fra østlig retning mod vestlig retning.

## 13 STRAFSYSTEMER

13.1 Anvendes ikke.

13.2 Både, der observeres ikke at overholde bestemmelserne i Trafiksepareringssystemet i Øresund, kan efter kapsejladskomiteens skøn få en straf i form af et tidstillæg på sejltiden på én time og til DSQ uden høring.

## 14 TIDSFRISTER OG SEJLADSTID

14.1 Både der ikke har fuldført inden søndag den 30. august kl. 14:00 vil blive tildelt DNF. Dette ændrer regel 62.1(a).

14.2 Anvendes ikke.

## 15 PROTESTER OG ANMODNINGER OM GODTGØRELSE

15.1 Protestskemaer fås på bureauet og skal afleveres der igen.

15.2 Tidsfristen for protester og anmodninger om godtgørelse er for hver båd 60 minutter, efter at den har fuldført sejladsen eller er udgået.

15.3 Senest 30 minutter efter protestfristen, som beskrevet i punkt 15.4, vil der blive slået et opslag op på den officielle opslagstavle for at informere deltagerne om høringer, hvor de enten er parter eller vidner. Høringer afholdes i protestrummet, som findes i KDY's klubhus. Starttidspunktet for høringerne meddeles på opslagstavlen.

15.4 Meddelelser om protester fra kapsejladskomitéen eller protestkomitéen vil blive slået op på den officielle opslagstavle for at informere både som krævet i regel 61.1(b) senest 60 minutter efter at sidste båd har fuldført eller senest søndag den 30. august kl. 17:00.

15.5 En båd kan ikke protestere mod overtrædelser af punkterne 10.3, 16.1, 17, 20, 23 og 24. Dette ændrer regel 60.1(a). Straffe for sådanne regelbrud kan være mildere end diskvalifikation, hvis protestkomitéen beslutter det. En sådan straf markeres med forkortelsen DPI.



- 15.6 En anmodning om genåbning af en høring indgives på bureauet ikke senere end 30 minutter efter at den part, som anmoder om genåbning, blev informeret om afgørelsen, hvis information blev givet samme dag. Dette ændrer regel 66
- 15.7 En anmodning om godtgørelse som er baseret på en afgørelse i protestkomitéen indgives senest 30 minutter efter afgørelsen er meddelt. Dette ændrer regel 62.2.
- 16 POINTGIVNING**
- 16.1 For **Racing klassen** beregnes præmietiden baseret på bådens GPH rating.  
For **Cruising klassen** beregnes en korrigeret sejltid for hver båd. Arrangøren tildeler båden et skønnet fartpotentiale som grundlag for udregning af korrigeret sejltid. Der kan ikke gøres indsigelser mod dette skøn.
- 16.2 Anvendes ikke
- 16.3 Anvendes ikke
- 17 SIKKERHED**
- 17.1 Besætningsmedlemmer skal være iført personligt opdriftsmiddel til enhver tid ved adgang på dæk og i cockpit.
- 17.2 Opladning af batterier ved anvendelse af motoren under sejladsen er tilladt.
- 17.3 DER SKAL FINDES FØLGENDE SIKKERHEDSUDSTYR OMBORD:
- 4 Røde håndblus
  - 2 Røde faldskærmsblus
  - 4 Hvide håndblus eller signalpistol med patroner
  - 1 Rednings-/svømmevest m. fastgjort fløjte pr. besætningsmedlem
  - 1 Redningskrans med automatisk lys
  - 1 Wiresaks eller 1 nedstryger med highspeed-klinge
  - 1 Anker passende til bådens størrelse forsynet med min. 30 m. ankerline
  - 1 Kompas
  - 1 Tågehorn
  - 1 Radarreflektor
  - 1 Pøs eller læsepumpe passende til bådens størrelse
  - 1 Kasteline (15 meter flydbar)
  - 1 Nødhjælpskasse tilstrækkeligt udstyret til førstehjælp
  - 1 Vandtæt håndlygte med reservebatterier
  - 1 Ildslukker
  - 1 VHF
  - 1 Mobiltelefon per besætningsmedlem
- 17.4 **UDGÅ AF SEJLADSEN**  
En båd som udgår af sejladsen, skal straks give besked til Kapsejladskomiteen. Enten ved at ringe eller sende SMS til vagttelefonen **+45 25742427**.
- 17.5 **MANDSKABSLISTE**  
Alle både skal aflevere mandskabsliste (bilag 1) i udfyldt stand inden starten. Såfremt mandskabsliste ikke er afleveret eller er mangelfuld, betragtes båden som værende ikke startet og tildeles DNS
- 17.6 Udskiftning af ødelagt eller mistet udstyr er ikke tilladt uden tilladelse fra Kapsejladskomiteen. Ansøgning herom skal gøres ved først mulige lejlighed.
- 18 UDSKIFTNING AF BESÆTNING**  
Udskiftning af besætning er ikke tilladt uden forudgående skriftlig godkendelse fra kapsejladskomitéen.
- 19 MÅLEKONTROL**
- 19.1 En båd eller udstyr kan til enhver tid kontrolleres for overensstemmelse med klassereglerne eller sejladsbestemmelserne, herunder sikkerhedsbestemmelserne. På vandet kan kapsejladskomitéen pålægge en båd at sejle direkte til et anvist område for at blive kontrolleret.
- 19.2 Op til 5 både kan blive udtaget til kontrol af sikkerhedsudstyr inden de starter. De udtagne bådes startnummer vil blive opslået på den officielle opslagstavle senest fredag den 28. august kl. 16:00. Disse både skal kontakte bureauet for at aftale kontrol og har selv ansvar for, at kontrollen er gennemført inden kl 0:00 lørdag den 29. august.
- 19.3 Op til 5 både kan blive prajet af et fartøj fra kapsejladskomiteen ved udførelse for kontrol af sikkerhedsudstyr.



## 20 REKLAME, DELTAGERNUMMERSKILT OG PRESSEKONTAKT

- 20.1 Både skal føre reklamer valgt og udleveret af den organiserende myndighed.
- 20.2 Bådene skal, medens de kapsejlere, føre de to udleverede skilte med deltagernummer fastgjort synligt i henholdsvis styrbord og bagbord side. Nummerskiltene skal afleveres i bureauet umiddelbart efter ankomst til havn. Afleveres nummerskiltet ikke i overensstemmelse hermed, sendes en faktura til deltageren på 500 kr.
- 20.3 Såfremt presssen, herunder TV-hold der har arrangørens tilladelse, kontakter en båd, skal dens besætning være imødekommende for deres anmodning. Bådens skipper kan afvise ombordstigning, hvis han skønner, at det er sikkerhedsmæssigt uforsvarligt.
- 20.4 Alle rettigheder til optagelser af lyd og billeder af sejlerne og deres både, der foretages i forbindelse med og under stævnet tilhører arrangøren.

## 21 KAPSEJLADSKOMITÉENS BÅDE

Kapsejladskomiteens både kan føre arrangørens klubstander. Kapsejladskomiteens både kan være til stede i sejlsadsbegrænsningsområdet ved Øresundsbroen for at observere overtrædelser af sejlsadsbegrænsningerne i dette område

## 22 LEDSA GEBÅDE

- 22.1 Anvendes ikke
- 22.2 Anvendes ikke

## 23 BEGRÆNSNINGER FOR OPTAGNING

Kølbåde må ikke tages op i løbet af stævnet, med mindre det sker i overensstemmelse med kapsejladskomiteens skriftlige betingelser og godkendelse.

## 24 DYKKERUDSTYR OG PLASTIKBASSINER OG ANDET Udstyr

Dykkerudstyr, plastikbassiner og tilsvarende udstyr må ikke anvendes i nærheden af deltagende både efter klarsignalet til den første sejlads og indtil efter sidste sejlads.

Elektronisk og elektrisk udstyr, herunder autopilot og elektriske spil er tilladt. El-motorer, der er tilkoblet skrueakslen er ikke tilladt. Dette ændrer regel 52.

## 25 RADIOKOMMUNIKATION

Når en båd kapsejler, må den hverken sende eller modtage radiosignaler, som ikke er tilgængelige for alle både. Denne restriktion gælder også mobiltelefoner.

## 26 PRÆMIER

### Før Racing klassen:

Der uddeles præmie for hver 5. startende båd i hvert løb.

Præmie til første fuldførende båd med pige/kvindebesætning i hver af de to klasser. Yderligere et antal ekstra præmier.

### Før Cruising klassen:

Der uddeles et antal erindringsgaver blandt de fuldførende både.

## 27 ANSVARFRASKRIVNING

Deltagerne deltager i stævnet fuldstændig på deres egen risiko. (Se regel 4, Beslutning om at deltage.) Den arrangerende myndighed påtager sig ikke noget ansvar for materielskade, personskade eller dødsfald, der opstår som følge af eller før, under eller efter stævnet.

## 28 FORSIKRING

Hver deltagende båd skal være omfattet af en gyldig tredjeparts ansvarsforsikring.

## 29 NATIONSFLAGET

**Racing klassen:** Nationsflaget må ikke føres af en kapsejlende båd.

**Cruising klassen:** Nationsflaget skal føres af en kapsejlende båd.



# 1-2-3 STARS

SAILRACING ALONE OR WITH FRIENDS

Sponsorer for sejladsen:



## 30 YDERLIGERE INFORMATION

Før og efter sejladsen kan yderligere information fås ved henvendelse til Kongelig Dansk Yachtklub:

Telefon: +45 33 14 87 87 Email: [kdy@kdy.dk](mailto:kdy@kdy.dk)

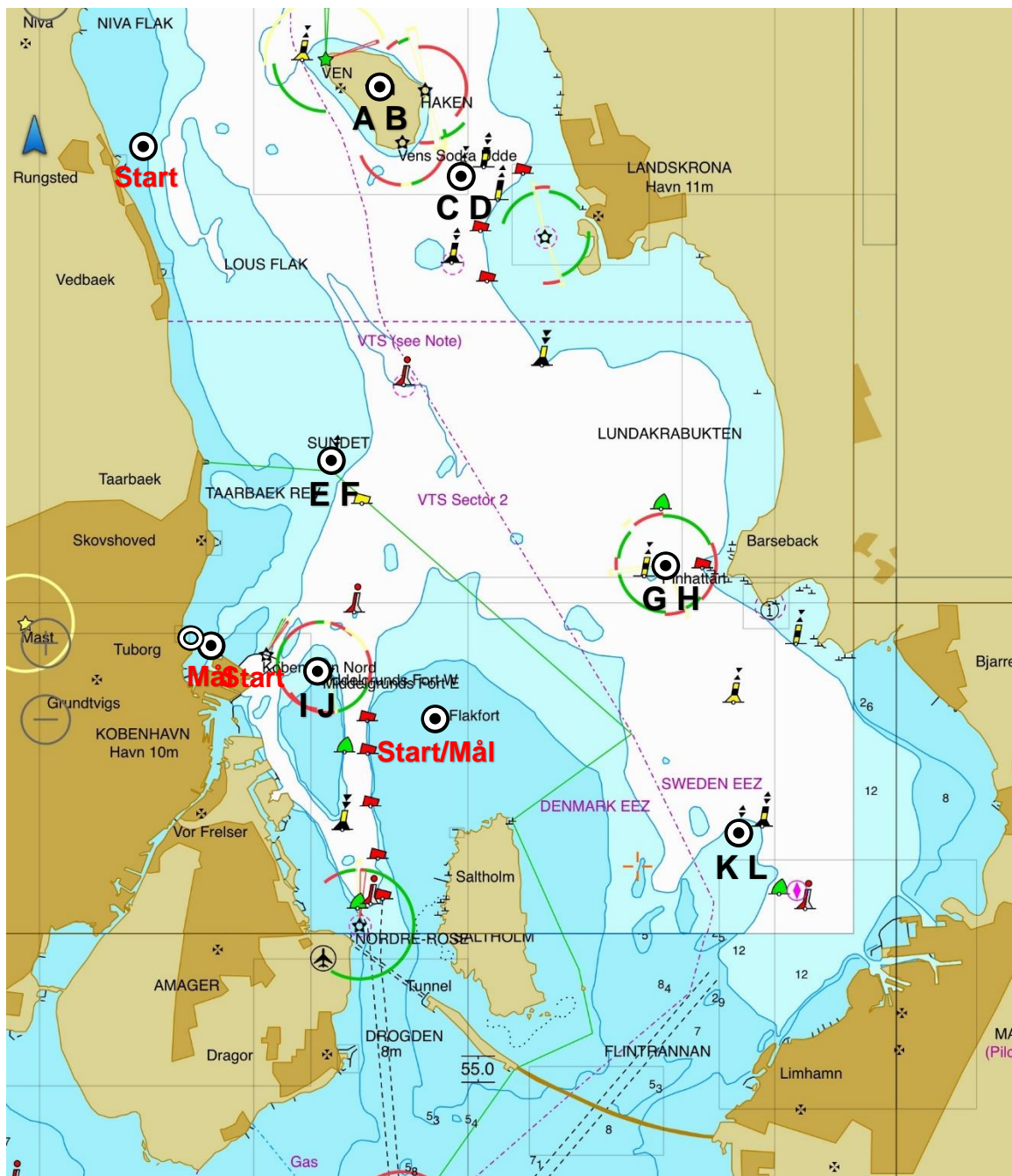
Under sejladsen varetages kontakten af den organiserende myndighed:

Telefon: +45 2574 2427 Stævneleder: Michael Quist, KDY Baneleder: Michael Søndergaard, KDY

Protestkomite formand: TBD

Følgende appendices er en del af Sejladsbestemmelserne:

Appendix A: Baneskitse Bilag 1: Mandskabsliste



Forklaring: A = Ven om styrbord, B = Ven om bagbord C = Staffans Bank V om styrbord, D = Staffans Bank V om bagbord osv osv.



# 1-2-3 STARS

SAILRACING ALONE OR WITH FRIENDS

Sponsorer for sejladsen:



## BILAG 1

### MANDSKABSLISTE Øresund 1-2-3 STAR 2020

Afleveres samtidig med afhentning af deltagernummer.

DELT.NR. \_\_\_\_\_ LØB NR. \_\_\_\_\_ START KL. \_\_\_\_\_

Bådens navn:

\_\_\_\_\_

Skippers navn:

\_\_\_\_\_

Adresse:

\_\_\_\_\_

Telefonnr.: \_\_\_\_\_ Mobiltf.nr.: \_\_\_\_\_ VHF: \_\_\_\_\_

E-mail

adresse: \_\_\_\_\_

Start Havn.: \_\_\_\_\_

**Besætningsmedlem(mer) - Navn + Adresse + Mobiltf.nr.**

\_\_\_\_\_

\_\_\_\_\_

**Eventuel(le) kontaktperson(er) for besætningen - Navn(e) og telefonnummer:**

\_\_\_\_\_

\_\_\_\_\_